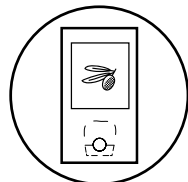


LE GUIDE PRATIQUE

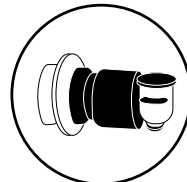
GRAVITY / GRAVITY +



**CHANGER
UN BIB**



**NETTOYER UN
CONNECTEUR
VOP/VITOP**



**Jean
Bouteille**

SOMMAIRE

CHANGEMENT D'UN BAG IN BOX

3 à 12

ENTRETIEN DES GRAVITY

14 à 17

GUIDE DE DÉPANNAGE PRODUITS «VISQUEUX»

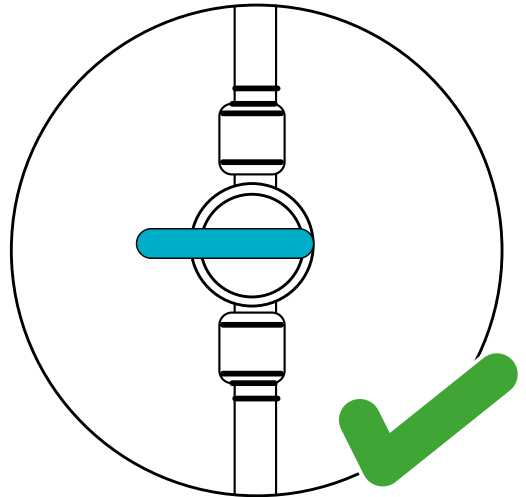
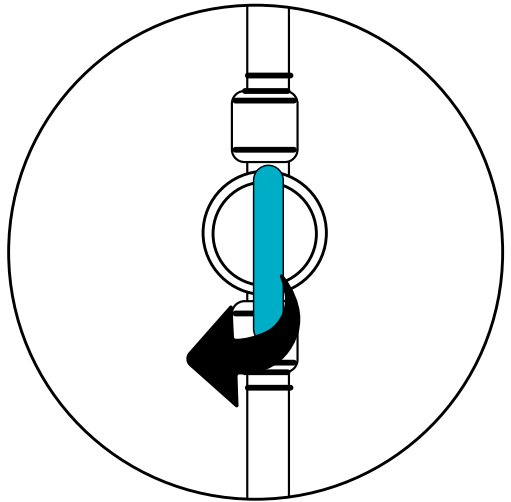
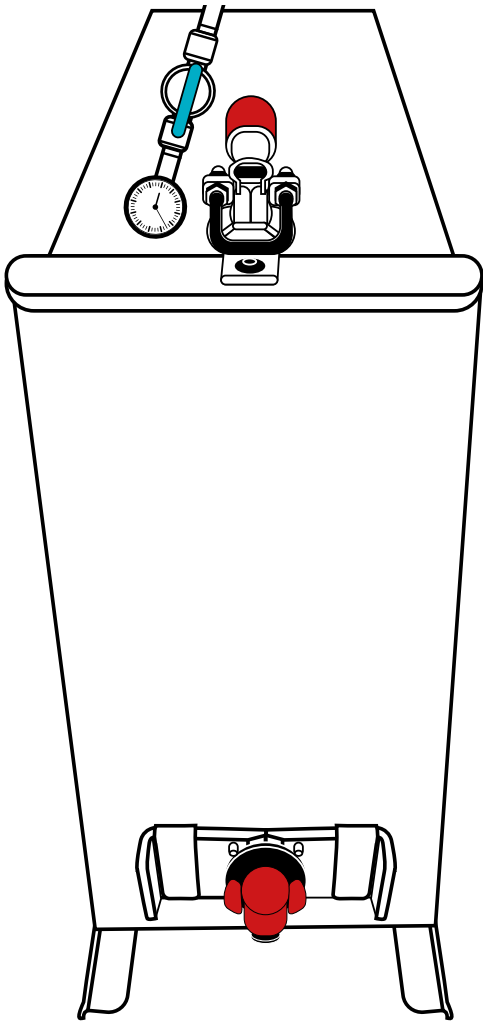
18 à 19

GUIDE DE DÉPANNAGE «SAUCES & CONFITURES»

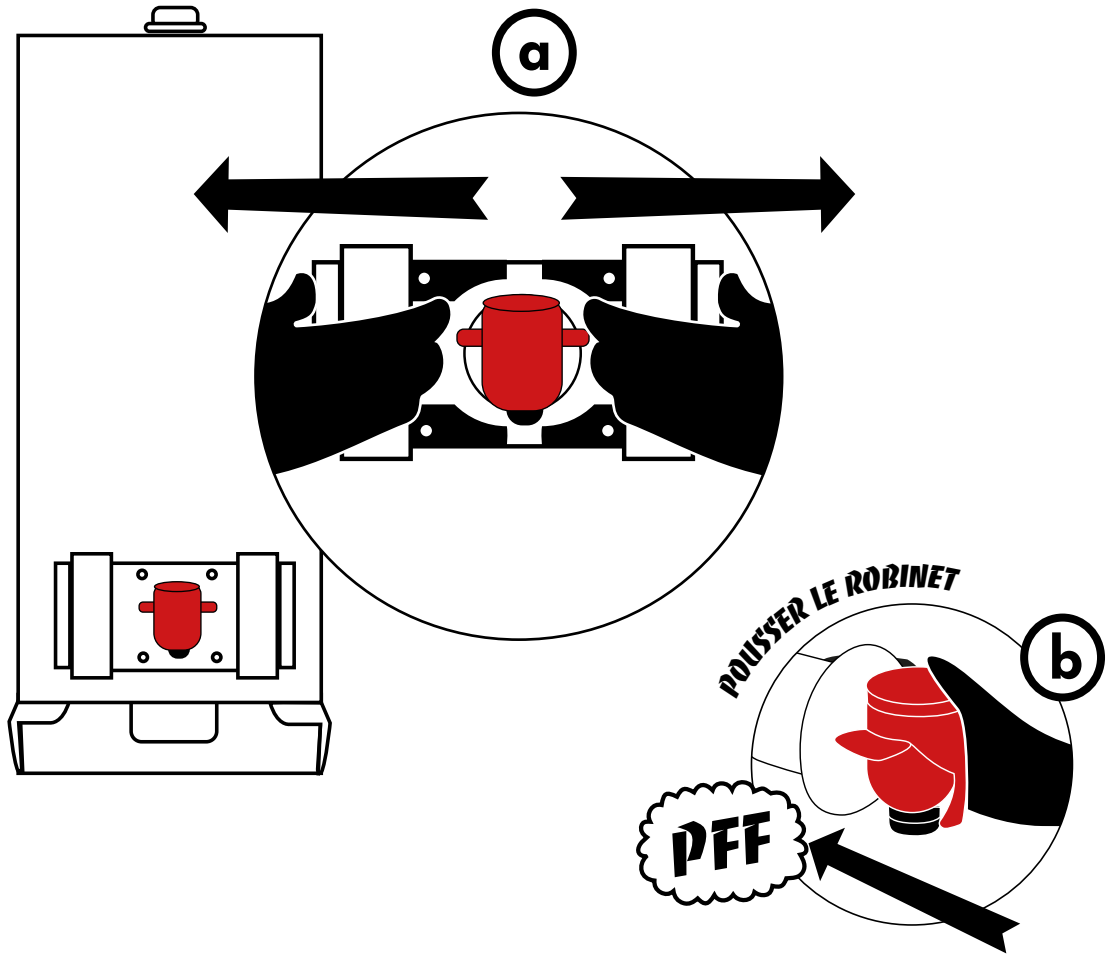
20 à 21

CHANGER UN BIB

1

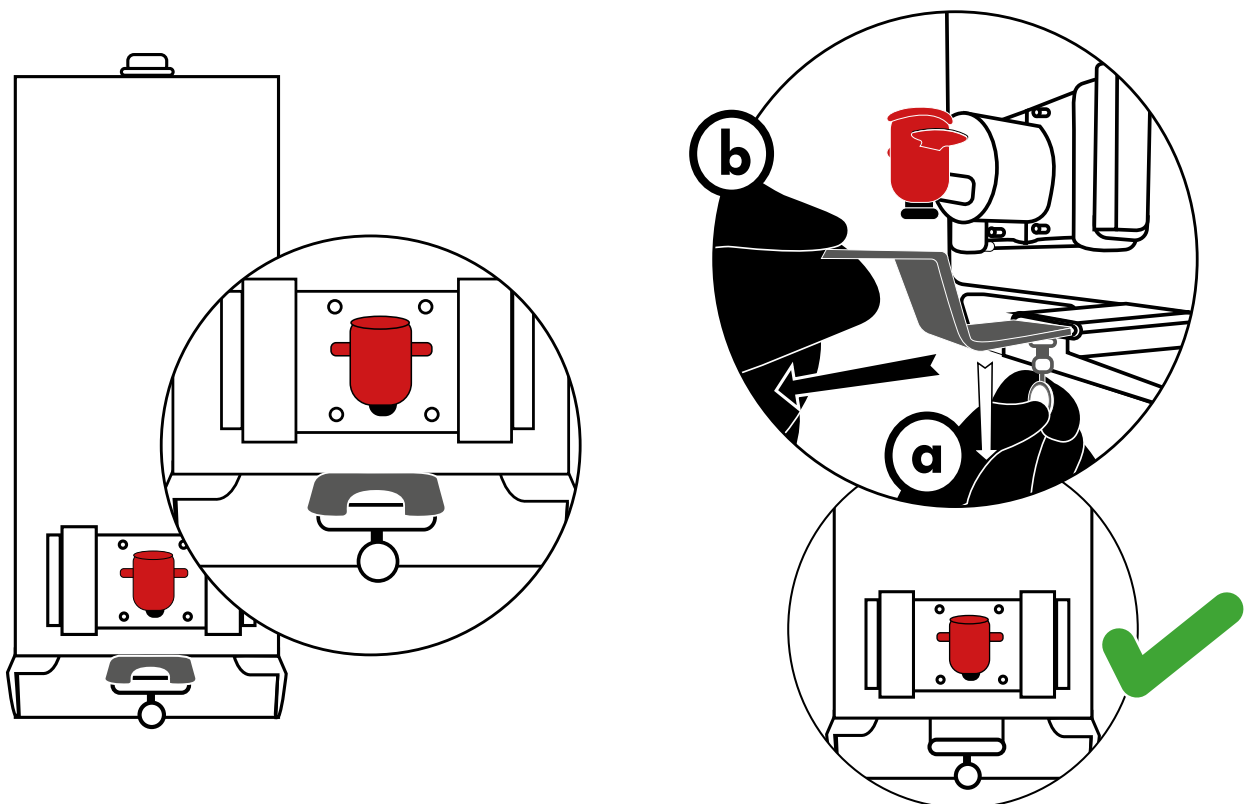


2

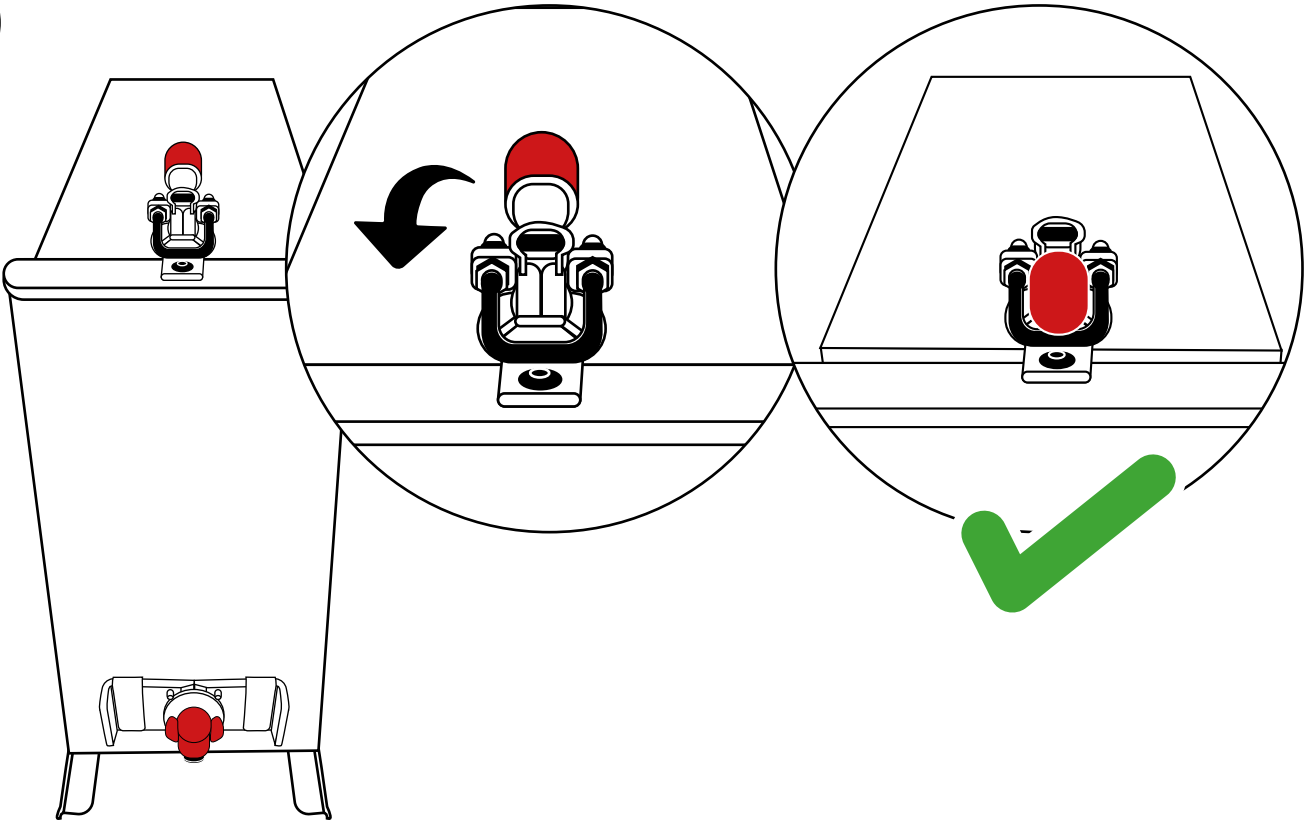


2 BIS **GRAVITY +**

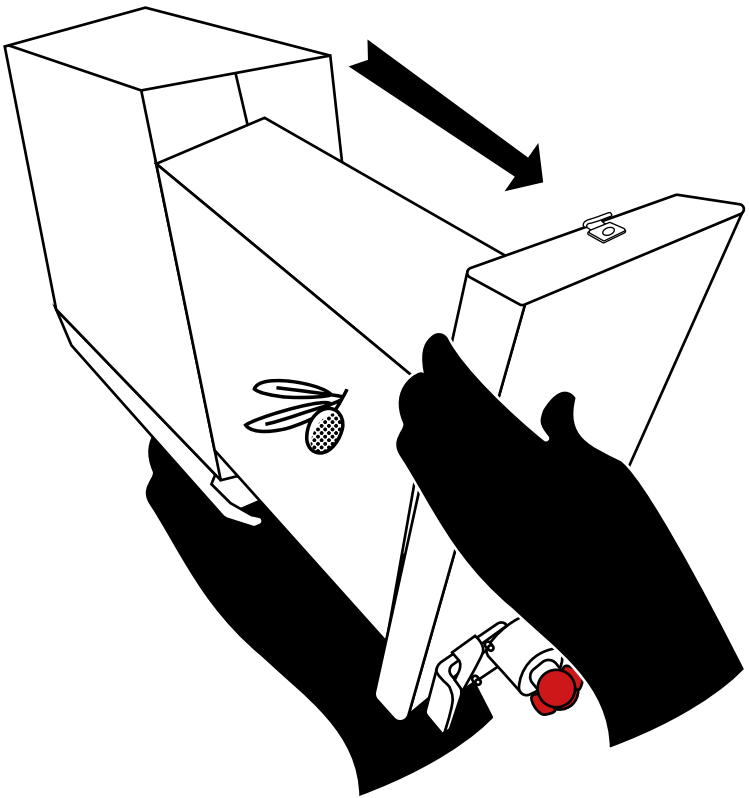
Ne s'applique pas pour les bouches



3

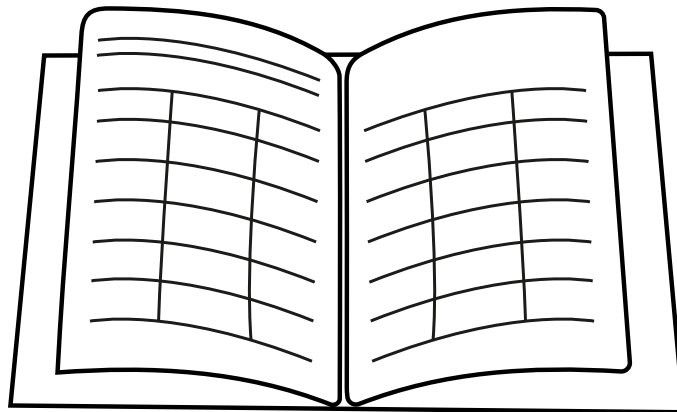


4



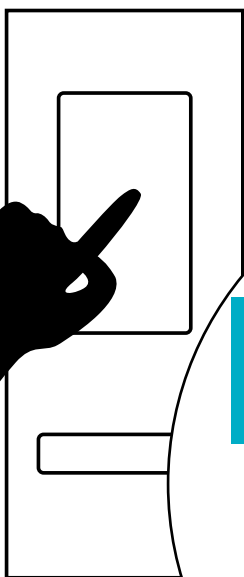
5 → Traçabilité du produit


Remplir le cahier de traçabilité (fourni)
avec les informations présentes sur l'étiquette du BIB



5 BIS MODULE D'IMPRESSION

a



 **Je recharge
MA FONTAINE**

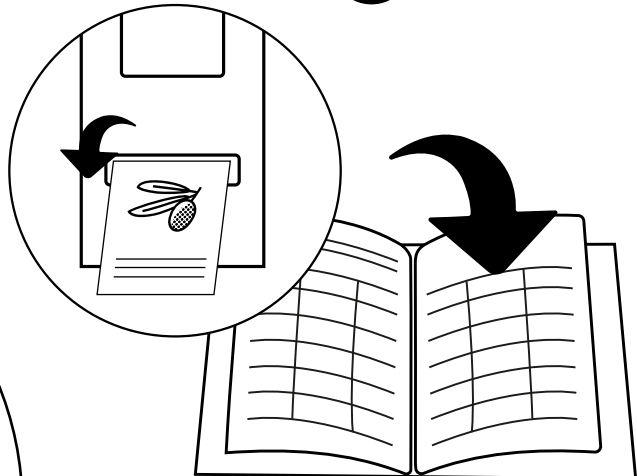
Volume :

N° de lot :

DDM :

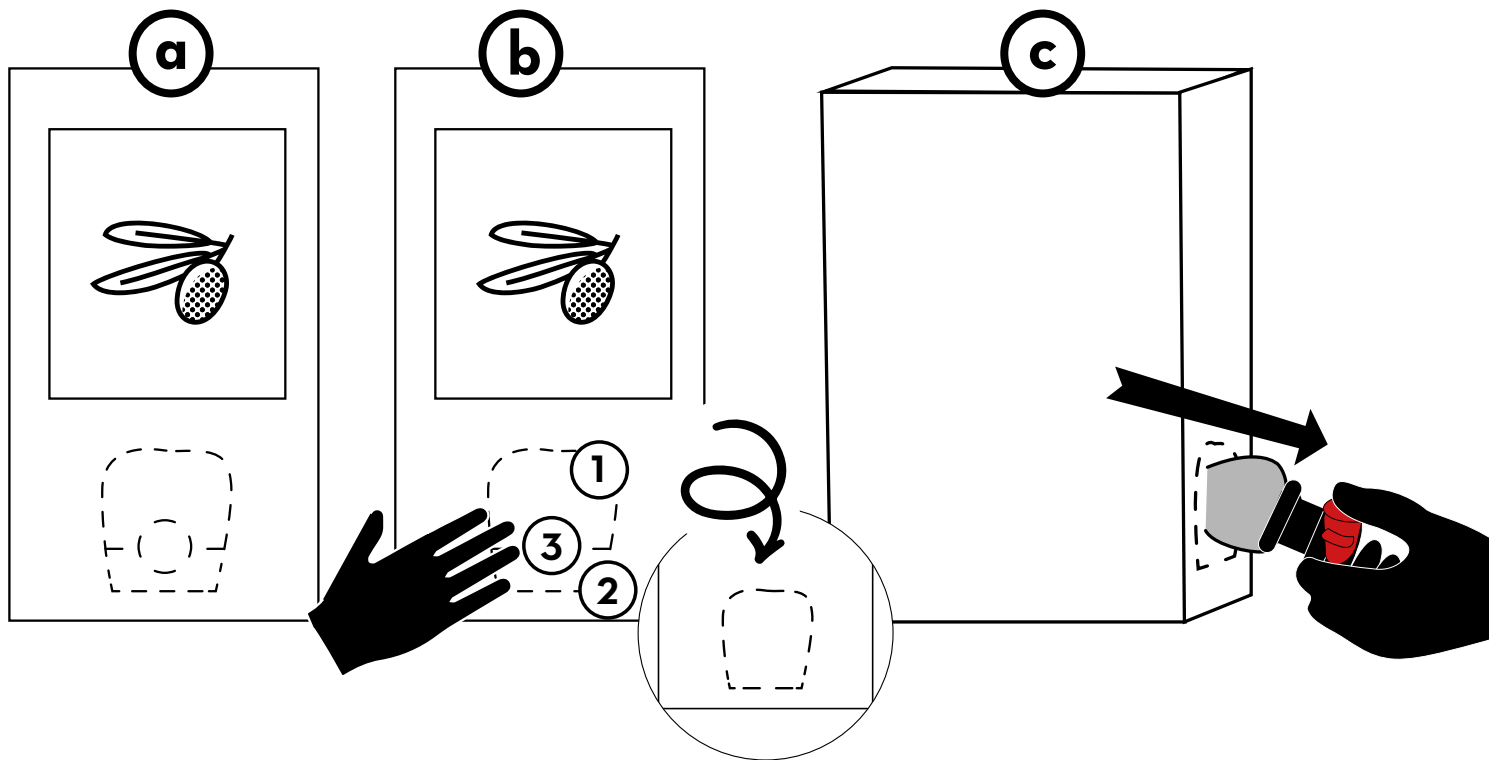
Opérateur :

b

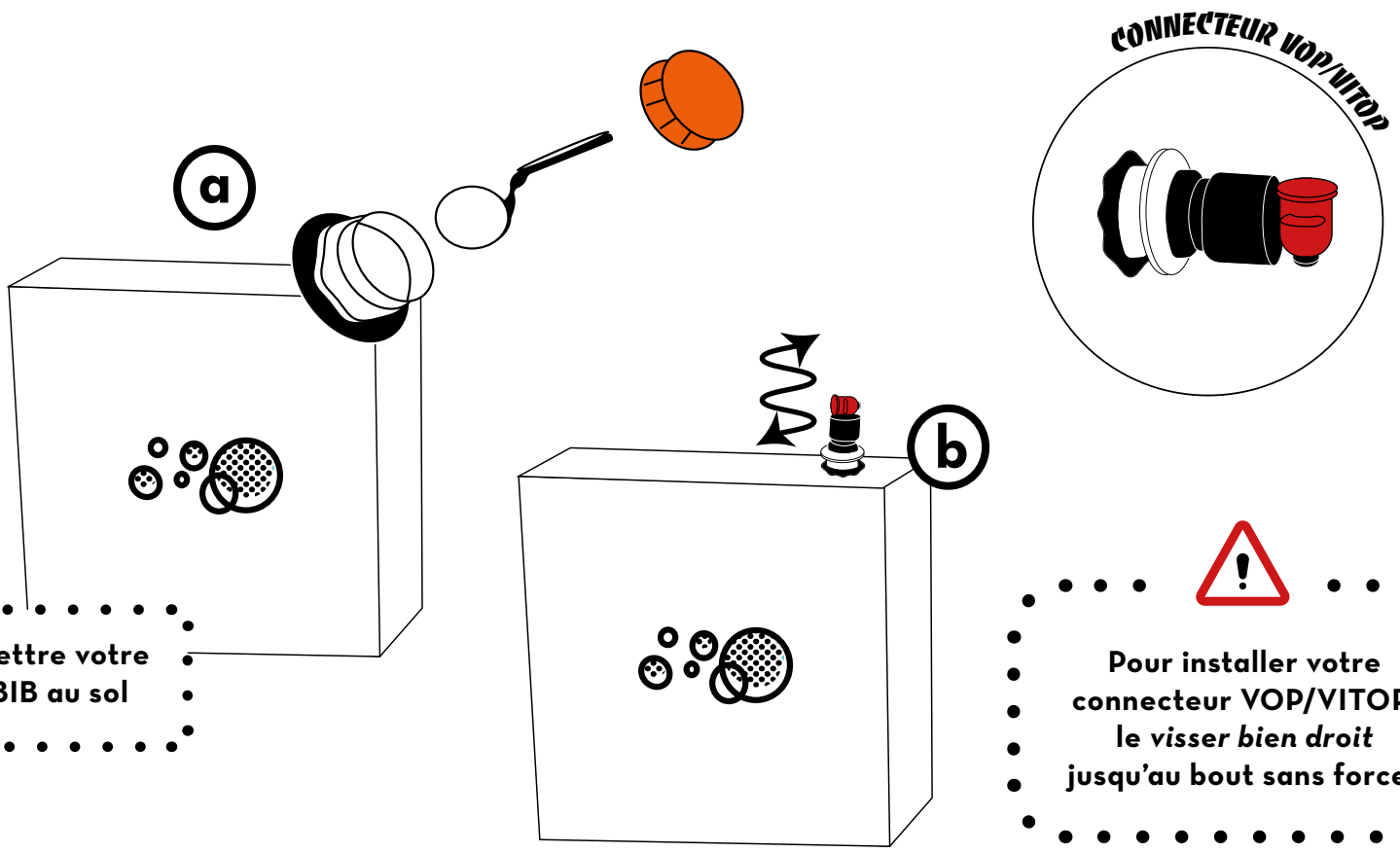


Coller l'étiquette dans le
cahier de traçabilité (fourni)


6 → *Nouveau Bag in Box*



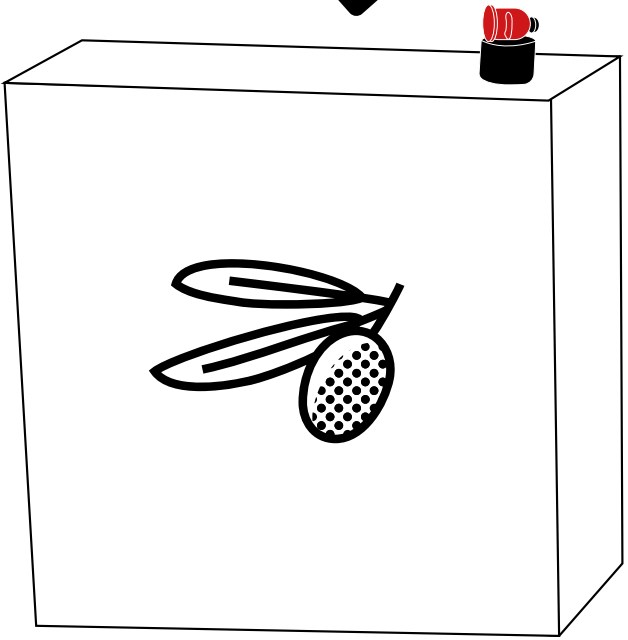
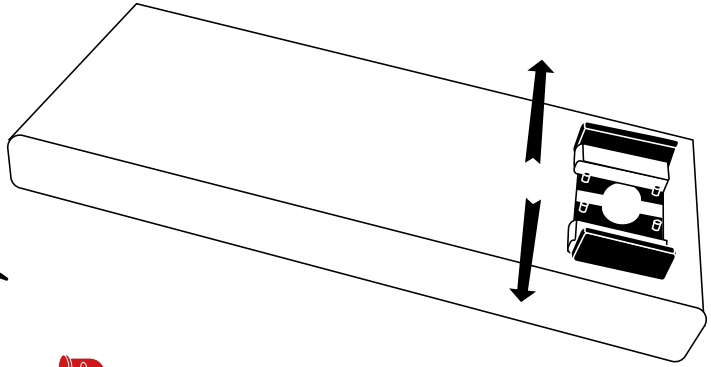
7 BIS *BAG IN BOX AVEC BOUCHON À VISSER*



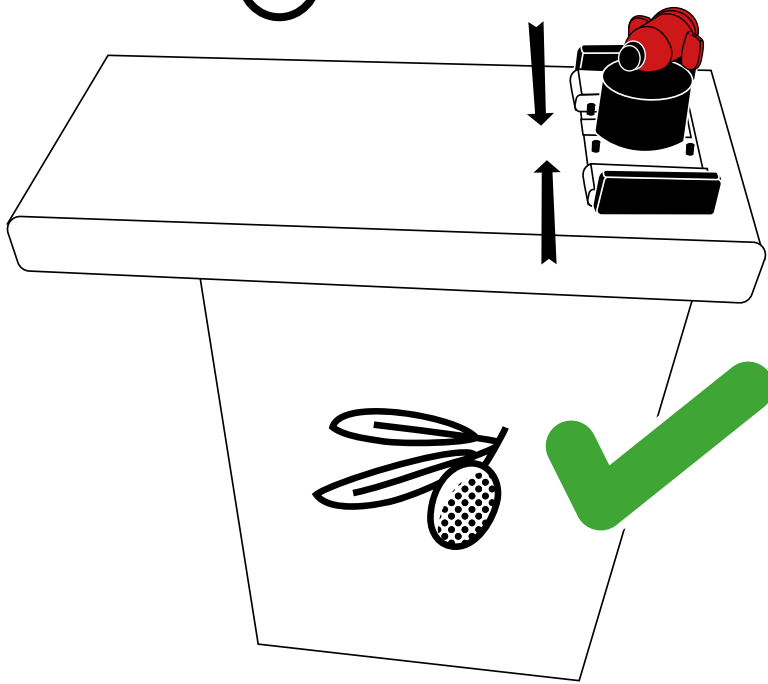
Mettre votre BIB au sol

...  ...
 Pour installer votre connecteur VOP/VITOP,
 le visser bien droit
 jusqu'au bout sans forcer
 ...

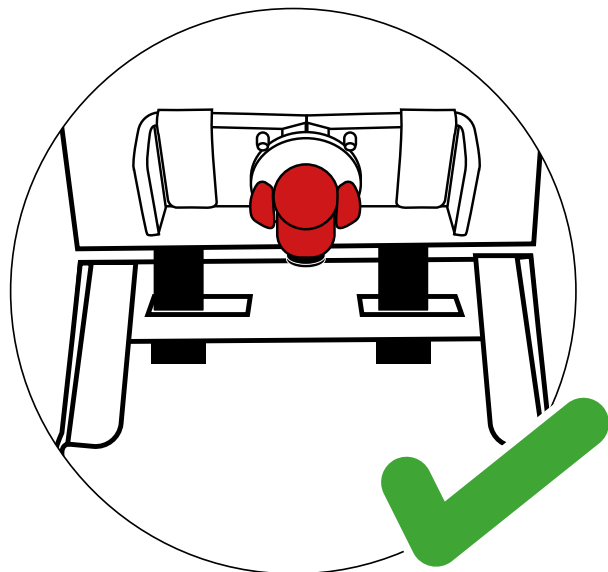
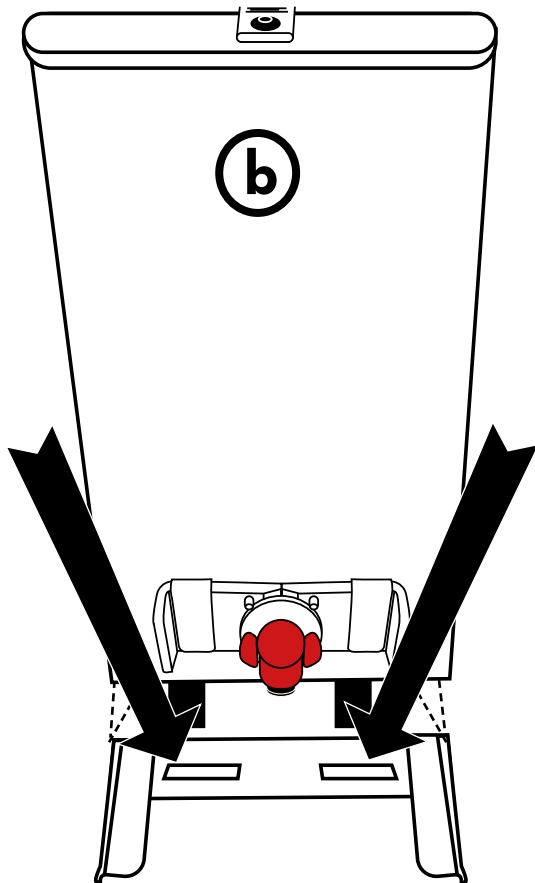
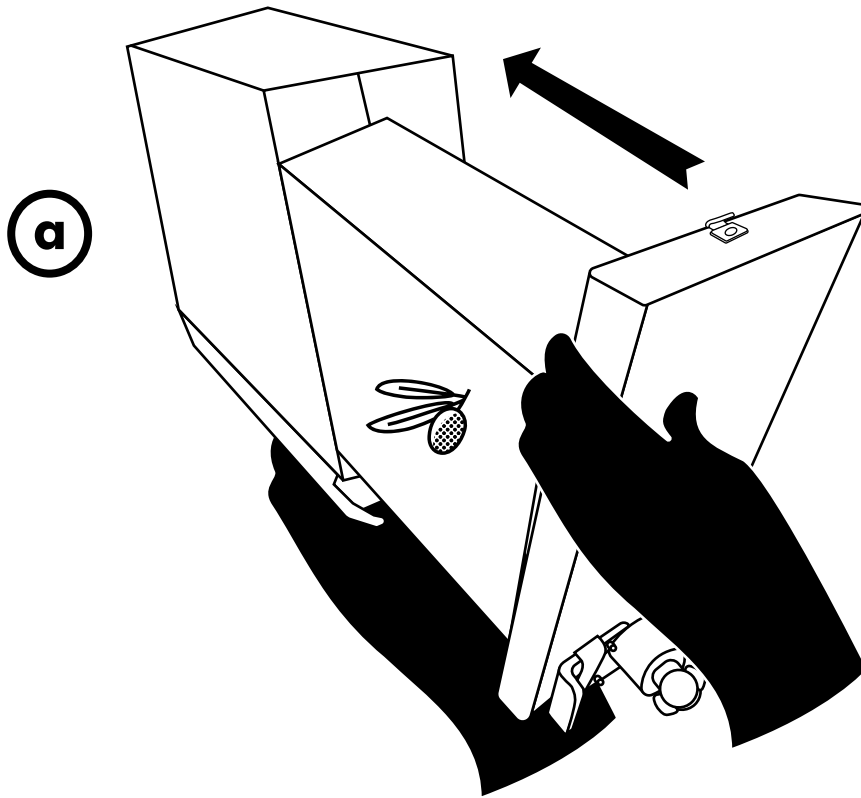
a



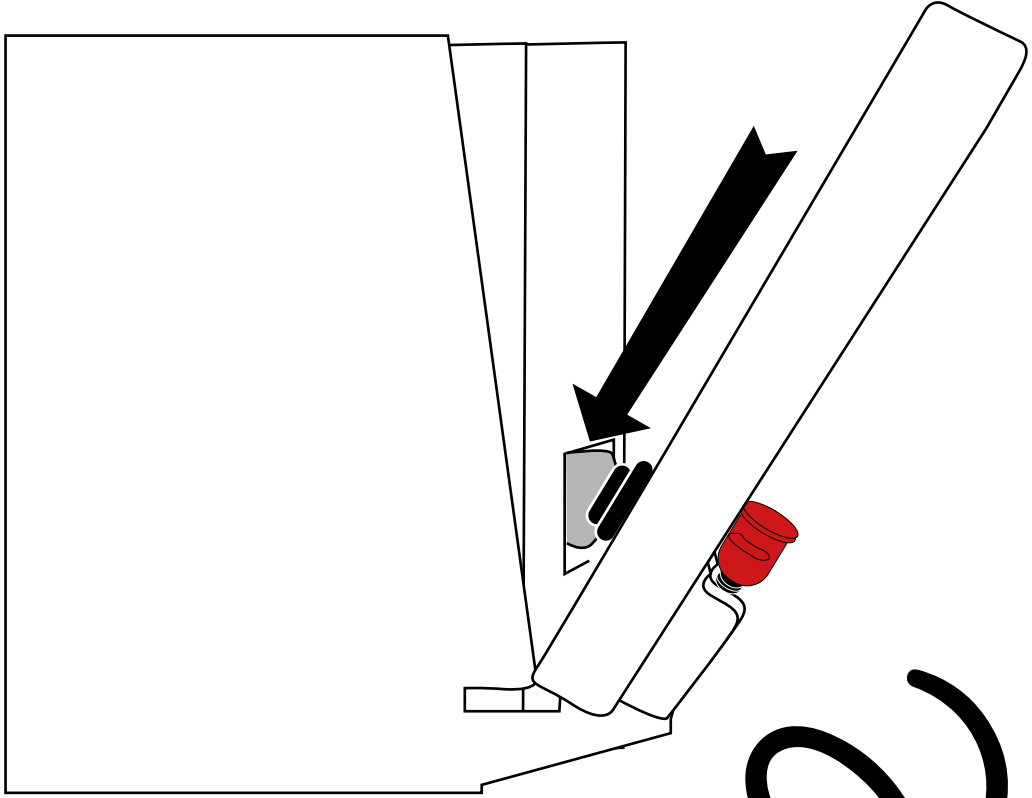
b



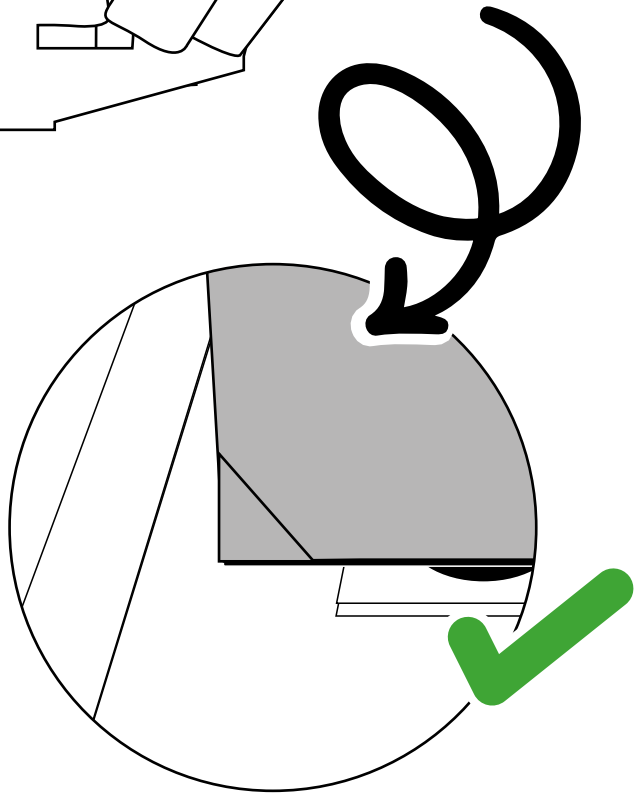
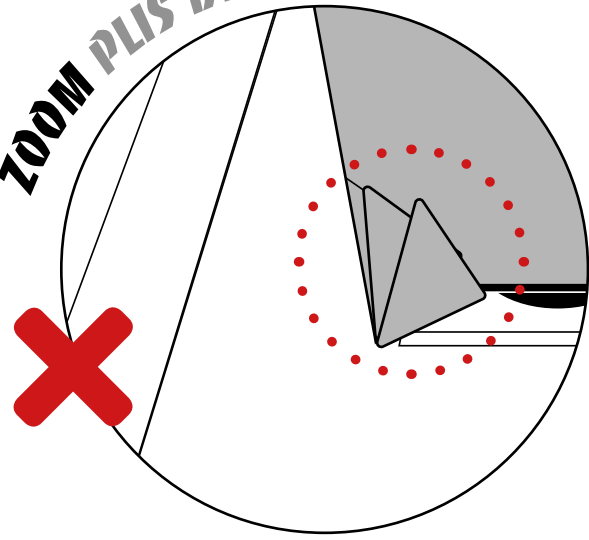
9



10

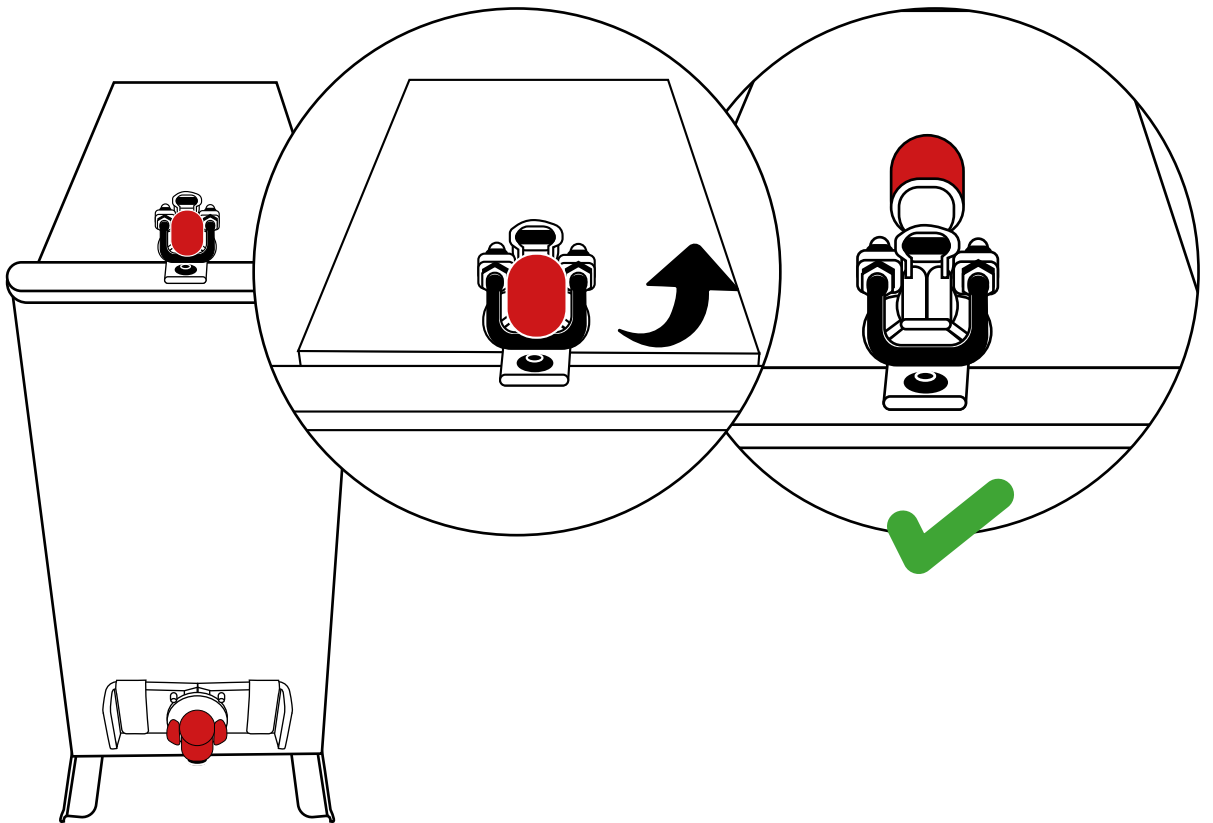


ZOOM PLUS DE POCHE

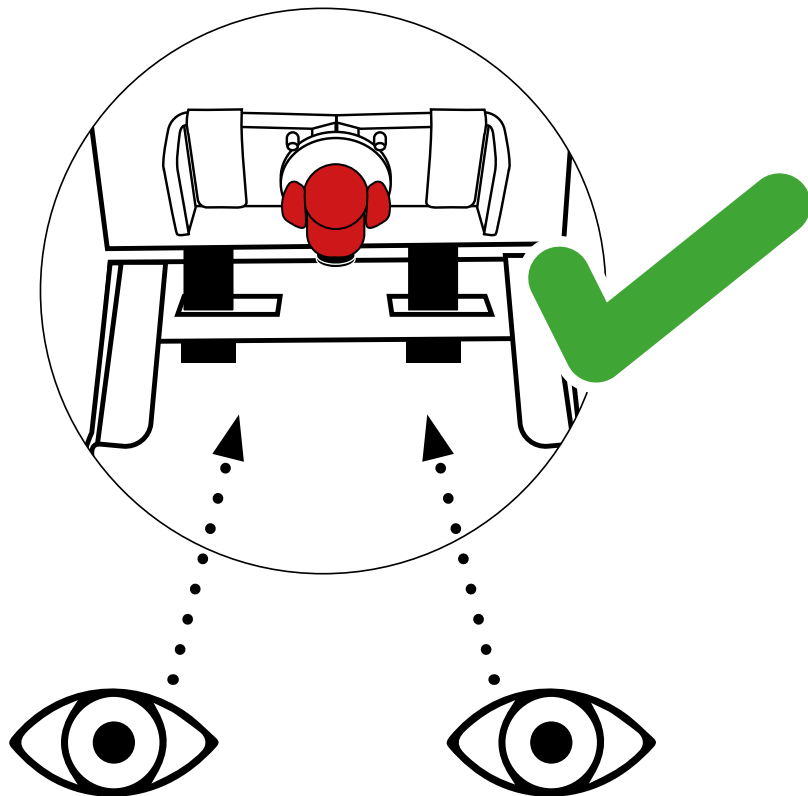


Avant de refermer le Gravity, **BIEN TENDRE LA POCHE** pour éviter que *DES PLIS DE POCHE* ne se coincent autour du robinet à l'intérieur et dans le bas de la porte.

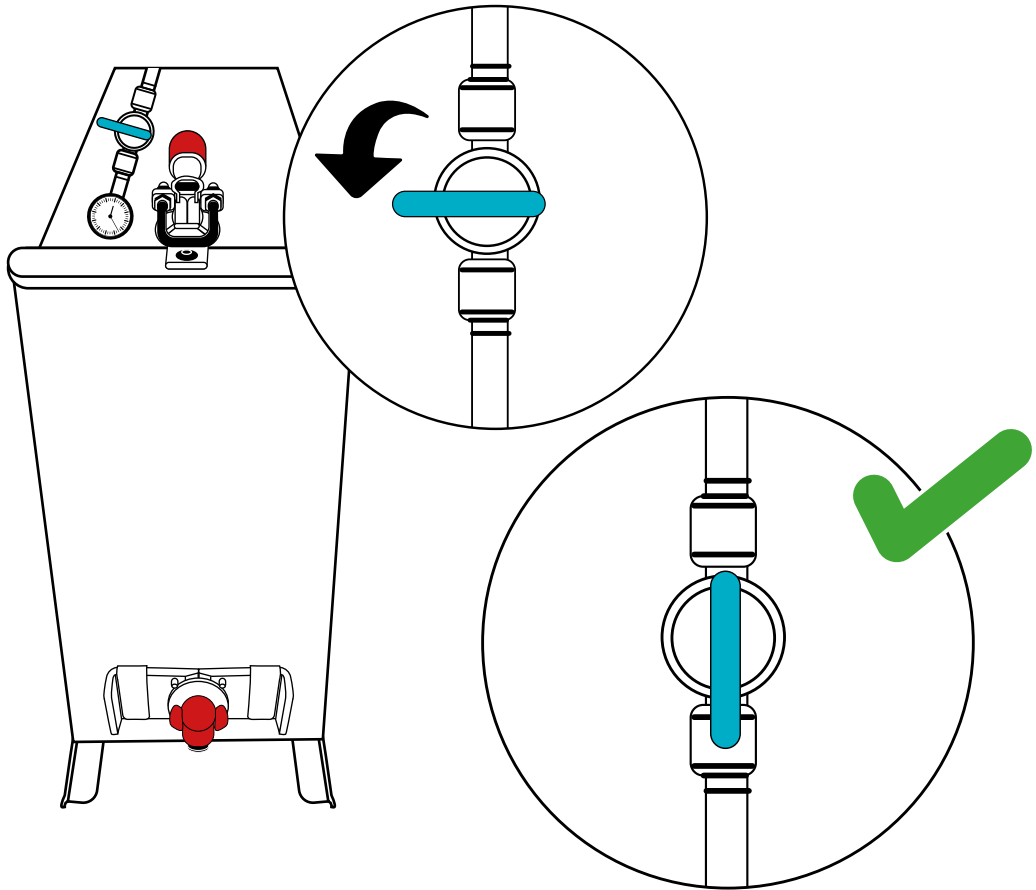
11



+

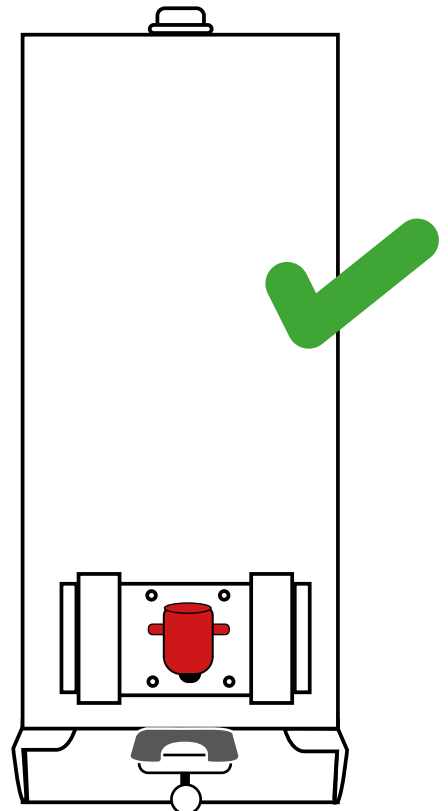
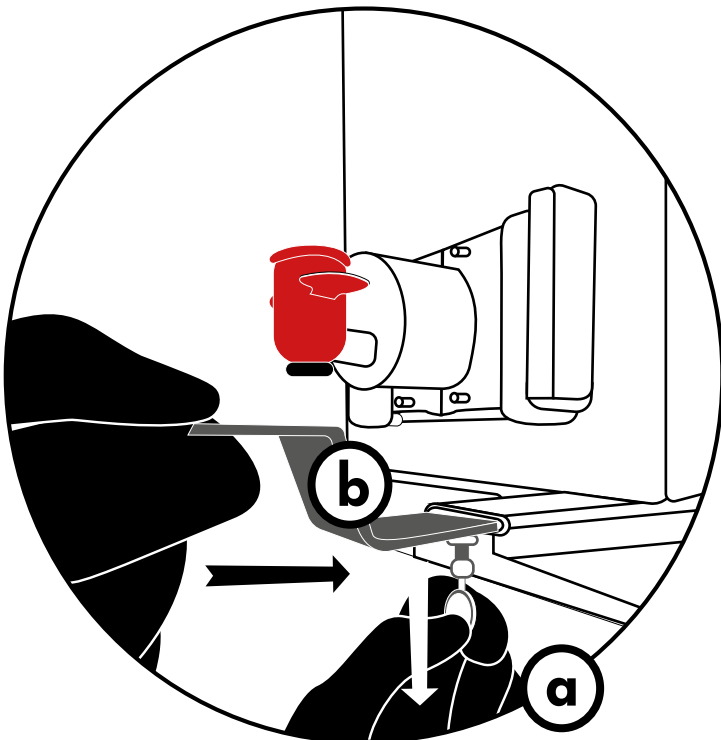


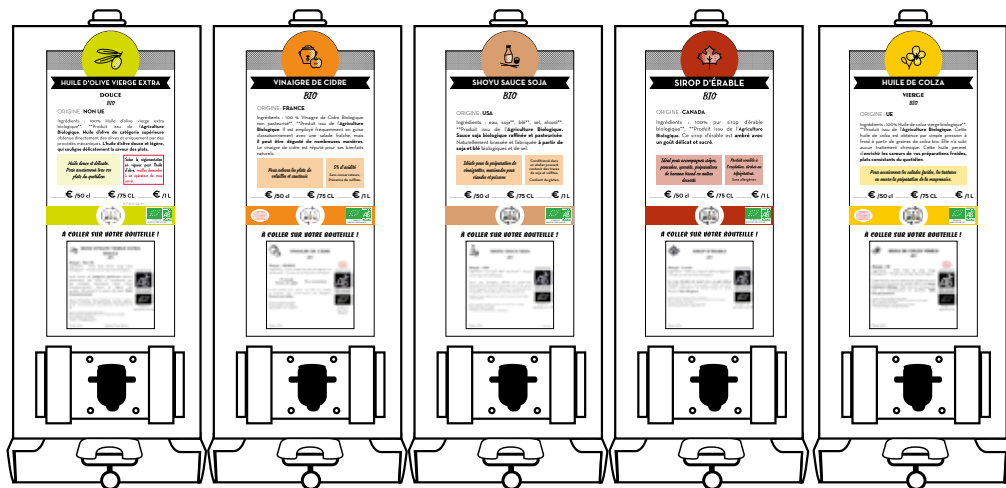
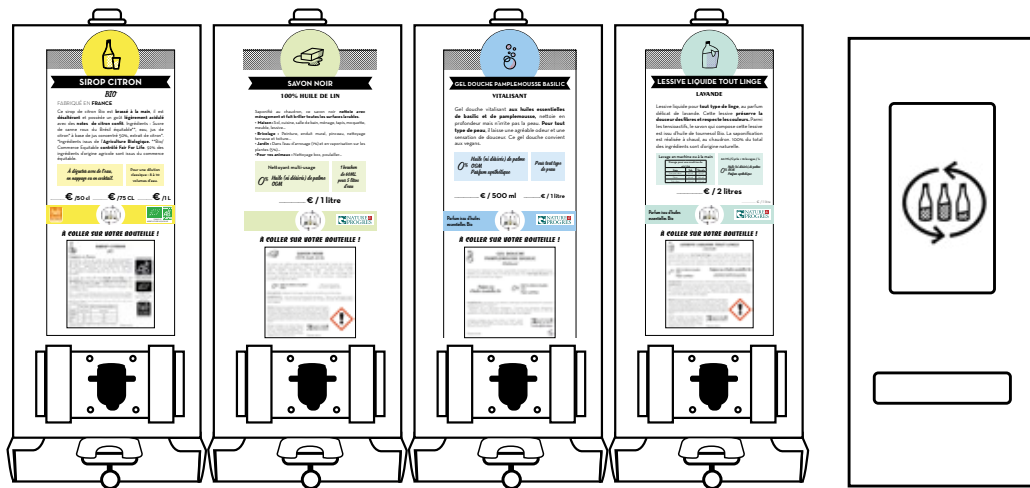
12



12 BIS **GRAVITY +**

Ne s'applique pas pour les boccas



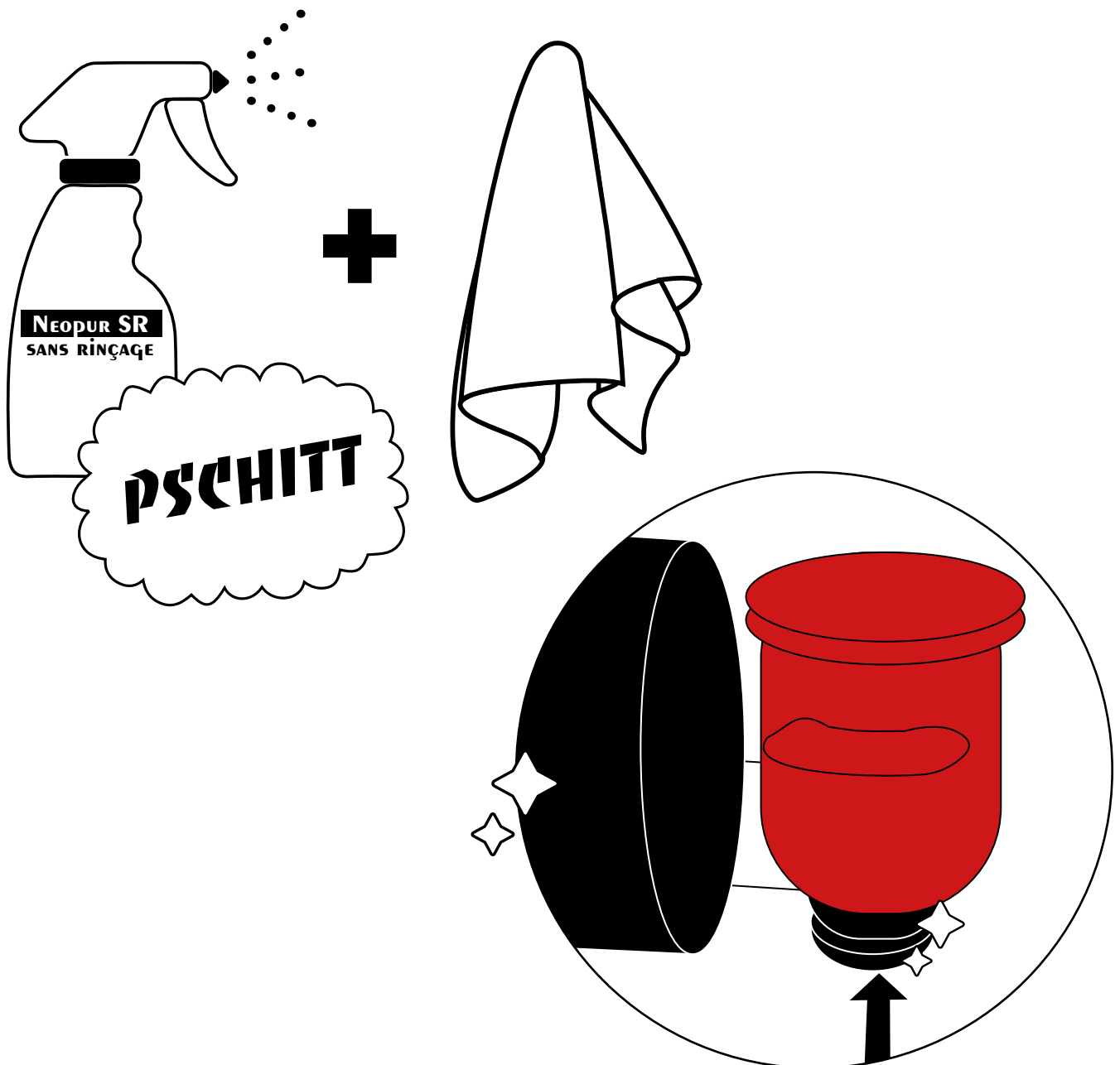


ENTRETIEN GRAVITY

Pour l'utilisation des produits d'entretien, se référer aux consignes présentes sur l'étiquette du flacon (notamment port de gant recommandé)

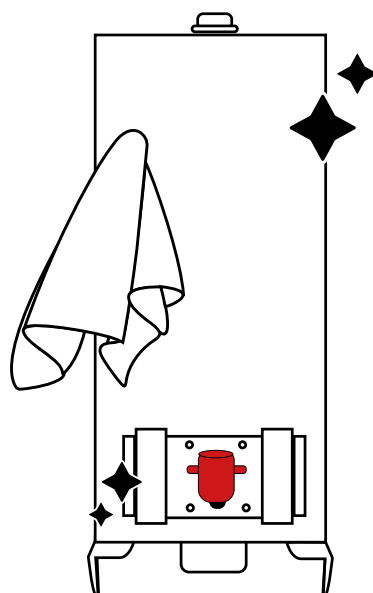
➔ Nettoyage des robinets

👉 À NETTOYER QUOTIDIENNEMENT



➔ Nettoyage des façades

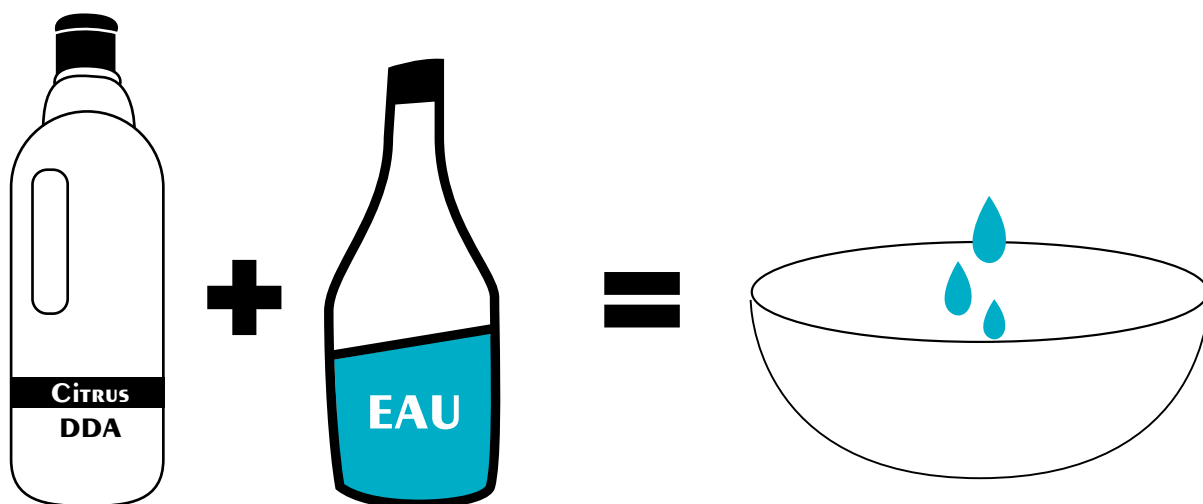
☞ À NETTOYER QUOTIDIENNEMENT



➔ Nettoyage du connecteur VOP/VITOP

☞ A CHAQUE CHANGEMENT DE BIB

1

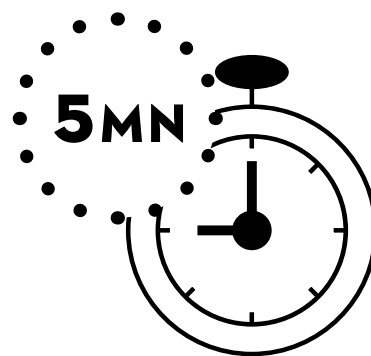
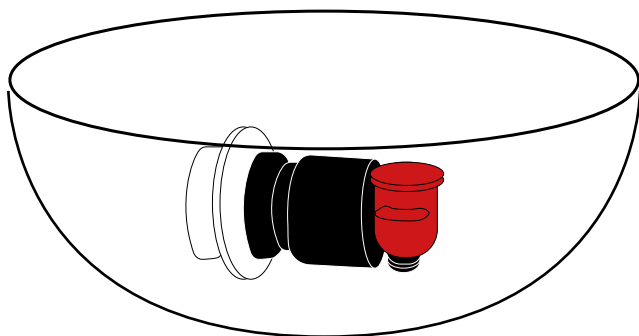


Ajouter à l'eau **0,5 % de produit CITRUS DDA.**

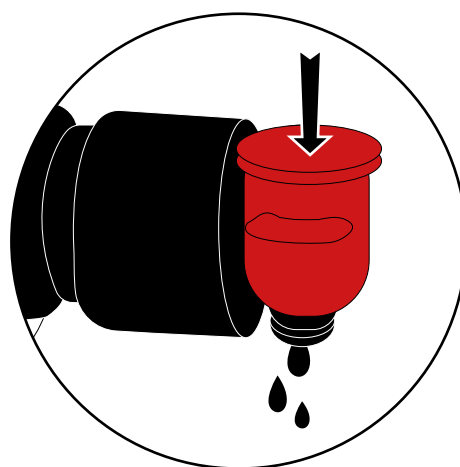
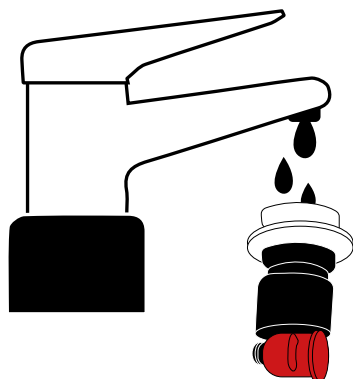
Pour 1L d'eau, ajouter 5ml de produit.

Pour 25cl d'eau, ajouter 1,2 ml de produit.

2



3



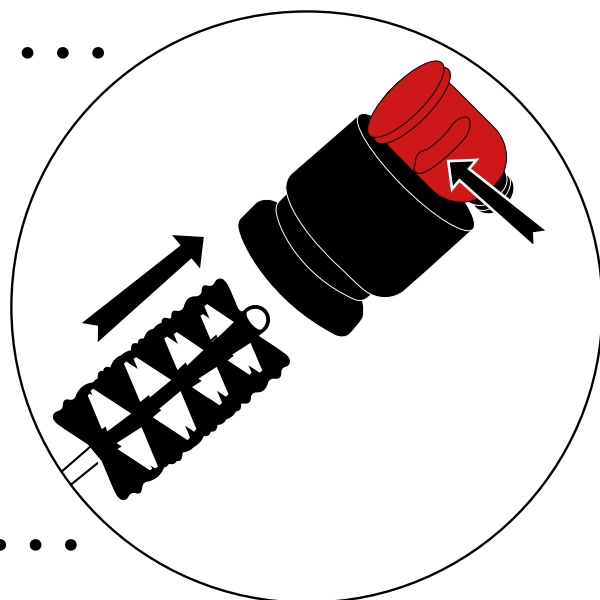
.....

Pour les **produits «plus compliqués à nettoyer»**,
un **GOUPILLON** peut être utilisé afin de faciliter le
nettoyage à **l'intérieur du connecteur**



Soulever délicatement les **ailettes rouges** pour
passer le goupillon dans le robinet VITOP

.....



➔ Entretien du filtre de la pompe

👉 Environ toutes les 8 semaines, le filtre et l'entrée d'air doivent être contrôlés et nettoyés en fonction du degré d'encrassement.

PROCÉDEZ COMME SUIT :

1 / Retirez la prise secteur

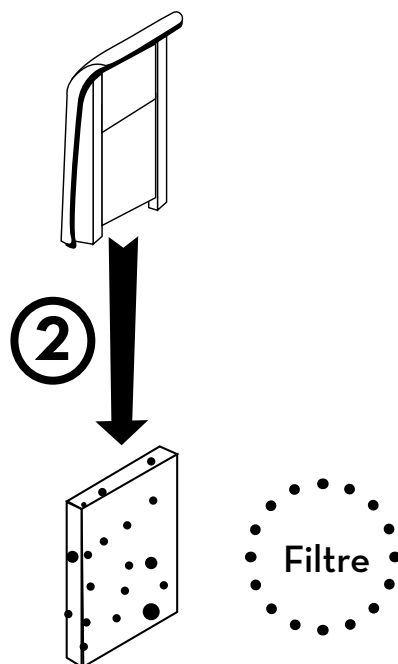
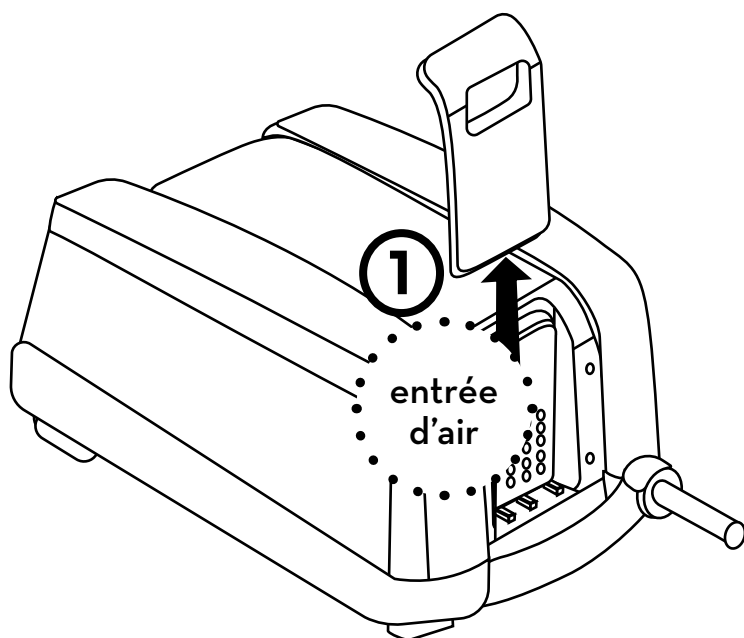
2 / Glissez le couvercle du filtre vers le haut du fond du boîtier

3 / Nettoyez l'entrée d'air située en-dessous avec une brosse

4 / Retirez le filtre du couvercle de filtre

5 / Nettoyez le filtre sous l'eau courante et séchez-le complètement

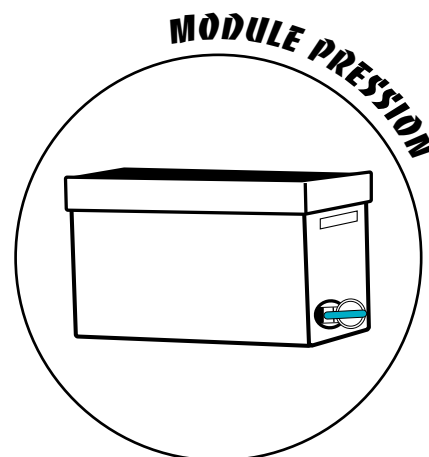
6 / Remontez le filtre et le couvercle dans l'ordre inverse du démontage



Pour le **module pression spécifique aux produits sauces & confitures**, il est recommandé de **changer le filtre de la pompe environ tous les 4 mois**.

Un **kit de filtres** vous sera envoyé par le SAV Jean Bouteille pour effectuer le remplacement du filtre (opération simple).

N'hésitez pas à contacter le SAV Jean Bouteille pour plus d'informations.



GUIDE DE DÉPANNAGE n°1 : FAQ

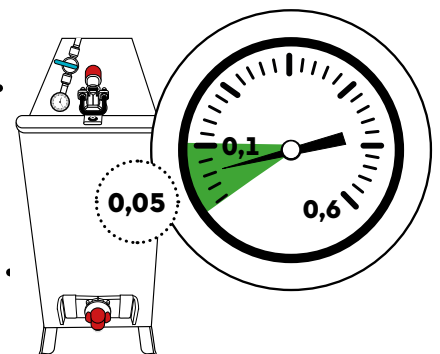
POUR LES PRODUITS «VISQUEUX» :

Alimentaires: huiles, vinaigres, sirops, sauces soja.

Non alimentaires : shampoings, gels douche, lessives, assouplissants.

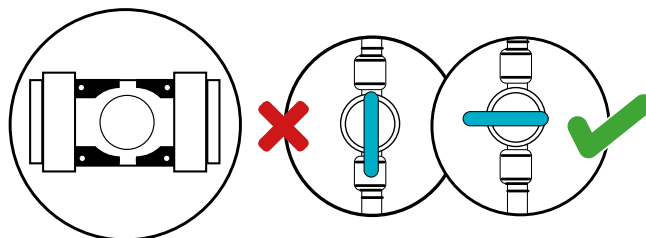
➔ *Mon produit coule trop lentement ou ne coule plus :*

Vérifier la pression sur le manomètre au dessus du Gravity, si elle n'est pas dans la **plage indiquée**, appliquer les vérifications suivantes :

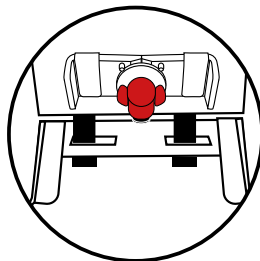


1 / Vérifier que la pompe en bas du meuble fonctionne (**vibrations**). Si elle ne fonctionne pas appeler le SAV.

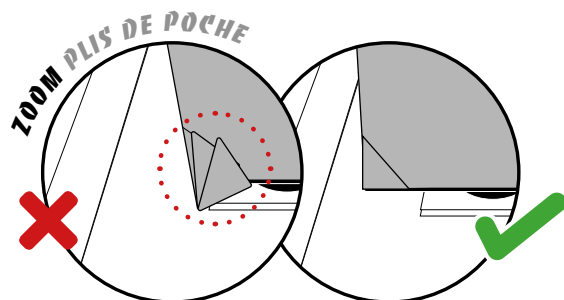
2 / Vérifier qu'il n'y ait **pas de Gravity sans BIB** dans le rayon avec **vanne bleue ouverte**



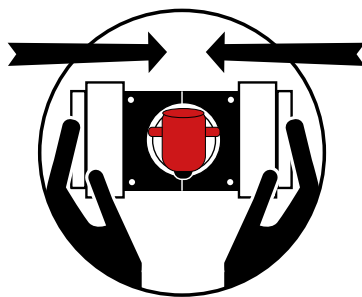
3 / Vérifier que la porte du Gravity soit bien dans ses encoches



4 / Vérifier qu'il n'y ait pas de poche ni de carton **coincé dans la porte** du Gravity



5 / Vérifier la fermeture des blocages BIB



6 / Après toutes ces étapes, si la pression ne remonte pas à **0,05 bar** sur le manomètre au dessus du/des Gravity, appeler le SAV.

Suite à ces différentes vérifications,
si le Gravity ne remonte toujours pas en pression, appeler le SAV

☎ 09 86 21 95 05

➔ *Il y a une fuite de produit dans mon Gravity :*

1 / Prendre une photo de la fuite

2 / Sortir la poche et vérifier, dans le cas échéant, le vissage du connecteur **VOP/VITOP** (à visser droit et jusqu'au bout pour ne pas avoir de fuite) puis le repositionner correctement sur la poche si besoin

3 / Si la fuite ne provient pas du connecteur, envoyer le **numéro de lot du BIB** et la **référence Jean Bouteille** avec la photo à qualite@jeanbouteille.fr

3 BIS / Conserver la poche le temps de recevoir les informations du service qualité pour un éventuel rapatriement

4 / Si la fuite provient du connecteur mais que celui-ci est bien vissé, appeler le SAV

☎ 09 86 21 95 05

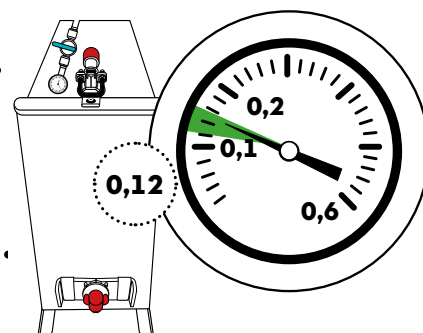
5 / Nettoyer le produit dans le Gravity avant de remettre un BIB
(du produit stagnant dans le Gravity risque d'altérer la peinture)

GUIDE DE DÉPANNAGE n°2 : FAQ

POUR LES PRODUITS «SAUCES & CONFITURES» : sauces (mayonnaise, ketchup, moutarde) & confitures.

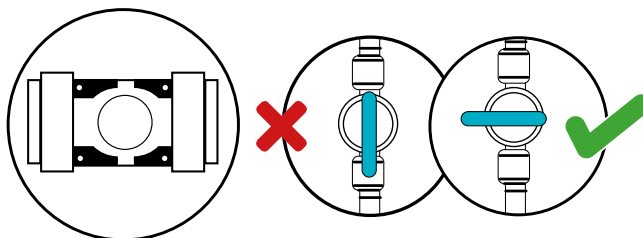
➔ *Mon produit coule trop lentement ou ne coule plus :*

Vérifier la pression sur le manomètre au dessus du Gravity, si elle n'est pas dans la **plage indiquée**, appliquer les vérifications suivantes :

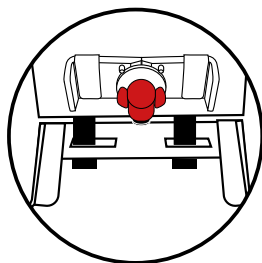


1 / Vérifier que la pompe en bas du meuble fonctionne (**vibrations**). Si elle ne fonctionne pas appeler le SAV.

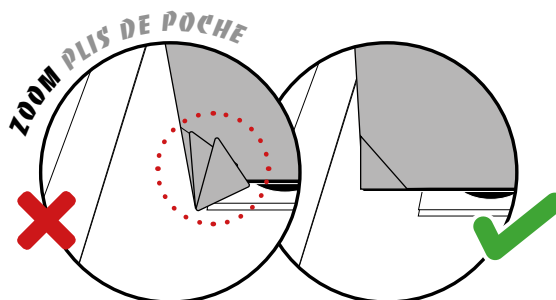
2 / Vérifier qu'il n'y ait **pas de Gravity sans BIB** dans le rayon avec **vanne bleue ouverte**



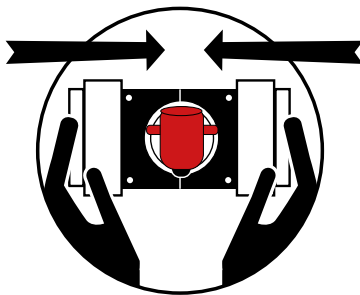
3 / Vérifier que la porte du Gravity soit bien dans ses encoches



4 / Vérifier qu'il n'y ait pas de poche ni de carton **coincé dans la porte** du Gravity



5 / Vérifier la fermeture des blocages BIB



6 / Après toutes ces étapes, si la pression ne remonte pas à **0,12 bar** sur le manomètre au dessus du/des Gravity, appeler le SAV.

Suite à ces différentes vérifications,
si le Gravity ne remonte toujours pas en pression, appeler le SAV

☎ 09 86 21 95 05

➔ *Il y a une fuite de produit dans mon Gravity :*

1 / Prendre une photo de la fuite

2 / Sortir la poche et vérifier, dans le cas échéant, le vissage du connecteur **VOP/VITOP** (à visser droit et jusqu'au bout pour ne pas avoir de fuite) puis le repositionner correctement sur la poche si besoin

3 / Si la fuite ne provient pas du connecteur, envoyer le **numéro de lot du BIB** et la **référence Jean Bouteille** avec la photo à qualite@jeanbouteille.fr

3 BIS / Conserver la poche le temps de recevoir les informations du service qualité pour un éventuel rapatriement

4 / Si la fuite provient du connecteur mais que celui-ci est bien vissé, appeler le SAV

☎ 09 86 21 95 05

5 / Nettoyer le produit dans le Gravity avant de remettre un BIB
(du produit stagnant dans le Gravity risque d'altérer la peinture)



Jean Bouteille

SAV : 09 86 21 95 05
sav@jeanbouteille.fr

www.jeanbouteille.fr

